

תאריך: 09.07.24

אל:

(עפ"י לוח תפוצה)

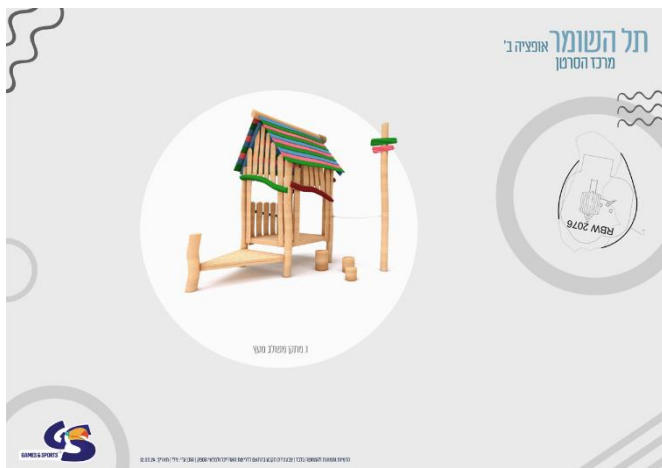
הנדון: דוח הבהרות מס' 1:

מכרז גמרים ומערכות מרכז הסרטן, ביה"ח שיבא (תל-השומר)

להלן הבהרות לקבלנים מיום- 09.07.24, לפרויקט שבנדון:

1. באתר המכרז קיימת תיקית "שטחי ביצוע" (תחת תיקית "תכניות").
בתיקה זו סומנו השטחים שבהם יש לבצע עבודות בינוי בפרויקט, לנוחיות הקבלנים, מחולק לפי מפלסים. יש לשים לב לכך ששטחים של שיפוץ פנימי באזורים קיימים בתוך המבנה (מסומן בקווים מפוספסים בתכניות שצורפו) יבוצעו בשלב ב' של הפרויקט, רק לאחר השלמת העבודות שיעשה הקבלן בשטחים החדשים.
שכן הפונקציות שנמצאות היום בשטחים הקיימים צריכות לעבור לשטחים החדשים, ורק אז יהיה ניתן להיכנס לעבודה של שיפוץ האזורים הקיימים האלה.
2. פסי אספקה: לצורך תמחור הסעיפים בכ"כ 02.07.06.0001 – 02.07.06.0005, קיימת תיקייה ייעודית באתר המכרז בשם "פסי אספקה נסתרים". שאלות נוספות יש להפנות ל:
ג'קי מחב' טריגון: 050-257-7834 / גיא ג'ון: 050-249-9993.
3. להלן אלטרנטיבות למתקני משחקים של חברת "שעשועים וספורט", הרלוונטי לסעיף בכ"כ 02.42.67.0991:

חלופה ב'



חלופה א'



הצהרת המציע:

1. מסמך זה הינו חלק בלתי נפרד ממסמכי המכרז. עלות כל האמור במסמך זה כלולה במחירי היחידה השונים בכתב הכמויות של הצעת הקבלן, ולא ישולם בגינן בנפרד. על הקבלן לחתום על מסמך זה ולצרפו להצעתו.
2. קראתי והבנתי את כל האמור במכתב זה על כל צרופותיו ואני מסכים לכל האמור בו.
3. קראתי בעיון רב את מסמכי המכרז על נספחיהם וצרופותיהם, לרבות מכתב זה, הבנתי את תוכנם, משמעותם, והשלכותיהם, והגשתי את הצעתי לאחר שהבנתי והסכמתי לקבוע בהם והצעתי כוללת התחשבות בכל מסמכי המכרז, לרבות האמור במכתב זה.

חתימת המציע

תאריך

תאריך: 15.07.24

אל:

(עפ"י לוח תפוצה)

הנדון: דוח הבהרות מס' 2:

מכרז גמרים ומערכות מרכז הסרטן, ביה"ח שיבא (תל-השומר)

להלן הבהרות לקבלנים מיום- 15.07.24, לפרויקט שבנדון:

1. בכ"כ במבנה 01 – פרק 08 (עבודות חשמל) נוסף סעיף חדש, ראה להלן:

	6.00	קומפ'	אספקה לאתר, התקנה וחיבור של שני מבדל בקופסא בהספק של 300 קו"ט 400V\400V ע"פ המפרט הטכני כולל כדוגמת היצרן ABB. רמת רעש לא יעלה על 60DBA ממרחק 1 מטר. הכל קומפלט מוכן לשימוש.
--	------	-------	--

2. בכ"כ כל הסעיפים של פרק 15 – מיזוג האוויר, במבנה 01 ומבנה 05 ירדו, ובמקומם עלו סעיפים מעודכנים של פרק 15 – מיזוג אוויר. כל סעיפי מיזוג אוויר נמצאים כעת במבנה 01 בלבד.

3. נפתחה תיקיה חדשה בשם "מפרט טכני" אליה עלו מפרטים טכניים הבאים:

- מפרט – יועץ מיזוג אוויר.
- מפרט – יועץ חשמל.
- מפרט – יועץ תברואה.
- מפרט – יועץ מעליות.

הצהרת המציע:

1. מסמך זה הינו חלק בלתי נפרד ממסמכי המכרז. עלות כל האמור במסמך זה כלולה במחירי היחידה השונים בכתב הכמויות של הצעת הקבלן, ולא ישולם בגינן בנפרד. על הקבלן לחתום על מסמך זה ולצרפו להצעתו.
2. קראתי והבנתי את כל האמור במכתב זה על כל צרופותיו ואני מסכים לכל האמור בו.
3. קראתי בעיון רב את מסמכי המכרז על נספחיהם וצרופותיהם, לרבות מכתב זה, הבנתי את תוכנם, משמעותם, והשלכותיהם, והגשתי את הצעתי לאחר שהבנתי והסכמתי לקבוע בהם והצעתי כוללת התחשבות בכל מסמכי המכרז, לרבות האמור במכתב זה.

חתימת המציע

תאריך

תאריך: 23.07.24

אל:

(עפ"י לוח תפוצה)

הנדון: דוח הבהרות מס' 3:

מכרז גמרים ומערכות מרכז הסרטן, ביה"ח שיבא (תל-השומר)

להלן הבהרות לקבלנים מיום- 23.07.24, לפרויקט שבנדון:

1. לכ"כ נוספו הסעיפים הבאים, אותם יש לתמחר:

500	מ"ק	בטון קל סופר טרמי	02.02.01.0039
500	מ"ק	מילוי איטונג גרוס	02.02.01.0040

2. בכ"כ בכל הסעיפים המופיעים בתת הפרקים הבאים, הכמויות גדלו ב- 20%.

01.15.02

2	סה"כ צנרת מים ואביזריה ובידוד
---	-------------------------------

01.15.03

3	סה"כ מערכת פיזור אויר ובידוד
---	------------------------------

3. לתיקייה "מפרטים טכניים" עלו המפרטים הבאים:

- מפרט טכני – שילוט
- מפרט טכני – איטום
- מפרט טכני – בקרת מבנה
- מפרט טכני – קונסטרוקציה
- מפרט טכני – פיתוח

4. לאתר המכרז, לתיקייה "מסמכי המכרז" – עלתה חוברת תנאים מיוחדים ג'1 – שהיינה חלק מתנאי החוזה של הקבלן.

5. לתיקיית תוכניות < אדריכלות פנים > מצגות.
עלתה מצגת להתרשמות בלבד, מה שקובע זה רק מה שיש בתכניות.

הצהרת המציע:

1. מסמך זה הינו חלק בלתי נפרד ממסמכי המכרז. עלות כל האמור במסמך זה כלולה במחירי היחידה השונים בכתב הכמויות של הצעת הקבלן, ולא ישולם בגינן בנפרד. על הקבלן לחתום על מסמך זה ולצרפו להצעתו.
2. קראתי והבנתי את כל האמור במכתב זה על כל צרופותיו ואני מסכים לכל האמור בו.
3. קראתי בעיון רב את מסמכי המכרז על נספחיהם וצרופותיהם, לרבות מכתב זה, הבנתי את תוכנם, משמעותם, והשלכותיהם, והגשתי את הצעתי לאחר שהבנתי והסכמתי לקבוע בהם והצעתי כוללת התחשבות בכל מסמכי המכרז, לרבות האמור במכתב זה.

חתימת המציע

תאריך

תאריך: 24.07.24

אל:

(עפ"י לוח תפוצה)

הנדון: דוח הבהרות מס' 4:

מכרז גמרים ומערכות מרכז הסרטן, ביה"ח שיבא (תל-השומר)

להלן הבהרות לקבלנים מיום- 24.07.24, לפרויקט שבנדון:

1. להלן עדכונים ללוח הזמנים למכרז:

- מועד אחרון להגשת שאלות הבהרה: 15/08/24 (יום ה') בשעה 16:00

- מועד פרסום תשובות לשאלות (ישלח במרוכז): 29/08/24 (יום ה')

הצהרת המציע:

1. מסמך זה הינו חלק בלתי נפרד ממסמכי המכרז. עלות כל האמור במסמך זה כלולה במחירי היחידה השונים בכתב הכמויות של הצעת הקבלן, ולא ישולם בגינן בנפרד. על הקבלן לחתום על מסמך זה ולצרפו להצעתו.

2. קראתי והבנתי את כל האמור במכתב זה על כל צרופותיו ואני מסכים לכל האמור בו.

3. קראתי בעיון רב את מסמכי המכרז על נספחיהם וצרופותיהם, לרבות מכתב זה, הבנתי את תוכנם, משמעותם, והשלכותיהם, והגשתי את הצעתי לאחר שהבנתי והסכמתי לקבוע בהם והצעתי כוללת התחשבות בכל מסמכי המכרז, לרבות האמור במכתב זה.

חתימת המציע

תאריך

תאריך: 29.07.24

אל:

(עפ"י לוח תפוצה)

הנדון: דוח הבהרות מס' 5:

מכרז גמרים ומערכות מרכז הסרטן, ביה"ח שיבא (תל-השומר)

להלן הבהרות לקבלנים מיום- 29.07.24, לפרויקט שבנדון:

1. הסעיפים שלהלן בוטלו מכ"כ בגלל כפילות, ראה להלן:

02.02.01.0039	בטון קל סופר טרמי	מ"ק	500.00
02.02.01.0040	מילוי איטונג גרוס	מ"ק	500.00

2. כל הכמויות בכל הסעיפים המופיעים בתת הפרקים הבאים, עוגלו כלפי מעלה. לדוגמא, סעיף שהכמות הנקובה בו הייתה 14.34 (בכל יח' מידה) הפך ל- 15.

01.15.02

2	סה"כ צנרת מים ואביזריה ובידוד
---	-------------------------------

01.15.03

3	סה"כ מערכת פיזור אויר ובידוד
---	------------------------------

3. **לכ"כ במבנה 03 – הקצב עבור לובי מזרחי** – נוספו סעיפים קונסטרוקציה ושל מעטפת קירות

המסך של הלובי המזרחי אותם יש לתמחר.

נפתחה תיקייה חדשה בשם "לובי מזרחי" (נמצאת בתוך תיקיית תוכניות).

בתיקייה זו ניתן למצוא:

- פרטי אלומיניום, מפרט טכני, וכ"כ.
- תכניות אדריכלות
- תכניות קונסטרוקציה

הצהרת המציע:

1. מסמך זה הינו חלק בלתי נפרד ממסמכי המכרז. עלות כל האמור במסמך זה כלולה במחירי היחידה השונים בכתב הכמויות של הצעת הקבלן, ולא ישולם בגינן בנפרד. על הקבלן לחתום על מסמך זה ולצרפו להצעתו.
2. קראתי והבנתי את כל האמור במכתב זה על כל צרופותיו ואני מסכים לכל האמור בו.
3. קראתי בעיון רב את מסמכי המכרז על נספחיהם וצרופותיהם, לרבות מכתב זה, הבנתי את תוכנם, משמעותם, והשלכותיהם, והגשתי את הצעתי לאחר שהבנתי והסכמתי לקבוע בהם והצעתי כוללת התחשבות בכל מסמכי המכרז, לרבות האמור במכתב זה.

חתימת המציע

תאריך

תאריך: 31.07.24

אל:

(עפ"י לוח תפוצה)

הנדון: דוח הבהרות מס' 6:

מכרז גמרים ומערכות מרכז הסרטן, ביה"ח שיבא (תל-השומר)

להלן הבהרות לקבלנים מיום- 31.07.24, לפרויקט שבנדון:

1. הכמויות בסעיפי אלומיניום במבנה 03 – לובי מזרחי התעדכנו.
2. בכ"כ במבנה 02 – נפתח תת פרק חדש בשם "שוונות", אליו נוסף סעיף הקצב חדש לרכש.
3. בכ"כ בסעיף 03.02.01.0011 נפלה טעות סופר ביחידה המידה. יחידת המידה כעת מ"ק (ולא מ"א).
4. בהמשך הדוח הנ"ל מצורפות תשובות נוספות לשאלות קבלנים.

הצהרת המציע:

1. מסמך זה הינו חלק בלתי נפרד ממסמכי המכרז. עלות כל האמור במסמך זה כלולה במחירי היחידה השונים בכתב הכמויות של הצעת הקבלן, ולא ישולם בגינן בנפרד. על הקבלן לחתום על מסמך זה ולצרפו להצעתו.
2. קראתי והבנתי את כל האמור במכתב זה על כל צרופותיו ואני מסכים לכל האמור בו.
3. קראתי בעיון רב את מסמכי המכרז על נספחיהם וצרופותיהם, לרבות מכתב זה, הבנתי את תוכנם, משמעותם, והשלכותיהם, והגשתי את הצעתי לאחר שהבנתי והסכמתי לקבוע בהם והצעתי כוללת התחשבות בכל מסמכי המכרז, לרבות האמור במכתב זה.

חתימת המציע

תאריך

1.00	יח'	<p>יחידת מפוח נחשון (מנ-35) רגילה לספיקה של עד 3500 CFM למיזוג חדרים במבנה אקוסטי שקט אופקי ללא כיסוי (כולל פתחי גישה תחתונים לטיפול) המתאימה לחיבור תעלות ולהתקנה בתליה לתיקרה על בולמי רעידות מתוצרת "אוריס" דגם: EW-3500 או חלופה כנדרש במפרט כולל בין היתר: * מפוח/ים צנטריפוגליים מתוצרת "שבח" דגם: DD * סוללת קרור 4 שורות עומק * סוללת חימום 2 שורות עומק * בריכת ניקוז מבודדת בגודל מתאים * ברזי פיקוד הדרגתיים למים קרים ולמים חמים מפוקד מפנל אלקרוני * לוחית הפעלה וטרמוסטט עם צג דיגיטלי מתאימה לפעולה הנדרשת עם בקרה (תמדד בנפרד). חיבור לצנרת מים וניקוז עם מחבר מתאים בקוטר 50 מ"מ כולל רקורד ואטם, חיווט חשמלי מלא וכל הנדרש במפרט ובתוכניות ולפעולה מושלמת ותקינה</p>	01.15.1.019		01.15.01.0019	פרק 15	32
2.00	יח'	<p>יחידת מפוח נחשון (מנ-25) אקוסטית לספיקה של עד 2500 CFM למיזוג חדרים במבנה אקוסטי שקט אופקי ללא כיסוי (כולל פתחי גישה תחתונים לטיפול) המתאימה לחיבור תעלות ולהתקנה בתליה לתיקרה על בולמי רעידות מתוצרת "אוריס" דגם: EWSQ-2500 או חלופה כנדרש במפרט כולל בין היתר: * מפוח/ים צנטריפוגליים מתוצרת "שבח" דגם: DD * סוללת קרור 4 שורות עומק * סוללת חימום 2 שורות עומק * בריכת ניקוז מבודדת בגודל מתאים * ברזי פיקוד הדרגתיים למים קרים ולמים חמים מפוקד מפנל אלקרוני * לוחית הפעלה וטרמוסטט עם צג דיגיטלי מתאימה לפעולה הנדרשת עם בקרה (תמדד בנפרד). חיבור לצנרת מים וניקוז עם מחבר מתאים בקוטר 50 מ"מ כולל רקורד ואטם, חיווט חשמלי מלא וכל הנדרש במפרט ובתוכניות ולפעולה מושלמת ותקינה</p>	01.15.1.020		01.15.01.0020	פרק 15	33

4.00	יח'	<p>יחידת מפוח נחשון (מנ-12) לספיקה של עד 1200 CFM למיזוג חדרים במבנה אקוסטי אופקי ללא כיסוי (כולל פתחי גישה תחתונים לטיפול) המתאימה לחיבור תעלות ולהתקנה בתליה לתיקרה על בולמי רעידות מתוצרת "אוריס" דגם: EWH-1200 או חלופה כנדרש במפרט כולל בין היתר: * מפוח/ים צנטריפוגליים מתוצרת "שבח" דגם: DD * סוללת קרור 4 שורות עומק * סוללת חימום 2 שורות עומק * בריכת ניקוז מבודדת בגודל מתאים * ברזי פיקוד הדרגתיים למים קרים ולמים חמים מפוקד מפנל אלקרוני * לוחית הפעלה וטרמוסטט עם צג דיגיטלי מתאימה לפעולה הנדרשת מטיפוס שקוע בקיר. חיבור לצנרת מים וניקוז עם מחבר מתאים בקוטר 50 מ"מ כולל רקורד ואטם, חיווט חשמלי מלא וכל הנדרש במפרט ובתוכניות ולפעולה מושלמת ותקינה</p>	01.15.1.021
2.00	יח'	<p>יחידת מפוח נחשון (מנ-8) לספיקה של עד 800 CFM למיזוג חדרים במבנה אקוסטי אופקי ללא כיסוי (כולל פתחי גישה תחתונים לטיפול) המתאימה לחיבור תעלות ולהתקנה בתליה לתיקרה על בולמי רעידות מתוצרת "אוריס" דגם: EWH-800 או חלופה כנדרש במפרט כולל בין היתר: * מפוח/ים צנטריפוגליים מתוצרת "שבח" דגם: DD * סוללת קרור 4 שורות עומק * סוללת חימום 2 שורות עומק * בריכת ניקוז מבודדת בגודל מתאים * ברזי פיקוד הדרגתיים למים קרים ולמים חמים מפוקד מפנל אלקרוני * לוחית הפעלה וטרמוסטט עם צג דיגיטלי מתאימה לפעולה הנדרשת מטיפוס שקוע בקיר. חיבור לצנרת מים וניקוז עם מחבר מתאים בקוטר 50 מ"מ כולל רקורד ואטם, חיווט חשמלי מלא וכל הנדרש במפרט ובתוכניות ולפעולה מושלמת ותקינה</p>	01.15.1.022

אשמח לקבל מידע נוסף עבור סעיפים - חסר ספיקות, חסר טבלת ציוד, מלל של תאור מקוטע.

01.15.01.0021	פרק 15	34
01.15.01.0022	פרק 15	35

2.00	יח'	<p>01.15.1.023 יחידת מפוח נחשון (מנ-6) רגילה לספיקה של עד 600 CFM למיזוג חדרים במבנה אקוסטי שקט אופקי ללא כיסוי (כולל פתחי גישה תחתונים לטיפול) המתאימה לחיבור תעלות ולהתקנה בתליה לתיקרה על בולמי רעידות מתוצרת "אלקטרה" דגם: AW-600 או חלופה כנדרש במפרט כולל בין היתר: * מפוח/ים צנטריפוגליים מתוצרת "שבח" דגם: DD * סוללת קרור 4 שורות עומק * סוללת חימום 2 שורות עומק * בריכת ניקוז מבודדת בגודל מתאים * ברזי פיקוד סולנואידים למים קרים ולמים חמים מפוקד מפנל אלקרוני * לוחית הפעלה וטרמוסטט עם צג דיגיטלי מתאימה לפעולה הנדרשת עם בקרה (תמדד בנפרד). חיבור לצנרת מים וניקוז עם מחבר מתאים בקוטר 50 מ"מ כולל רקורד ואטם, חיווט חשמלי מלא וכל הנדרש במפרט ובתוכניות ולפעולה מושלמת ותקינה</p>		01.15.01.0023	פרק 15	36
11.00	יח'	<p>01.15.1.024 יחידת מפוח נחשון (מנ-4) רגילה לספיקה של עד 450 CFM למיזוג חדרים במבנה אקוסטי שקט אופקי ללא כיסוי (כולל פתחי גישה תחתונים לטיפול) המתאימה לחיבור תעלות ולהתקנה בתליה לתיקרה על בולמי רעידות מתוצרת "אלקטרה" דגם: AW-450 או חלופה כנדרש במפרט כולל בין היתר: * מפוח/ים צנטריפוגליים מתוצרת "שבח" דגם: DD * סוללת קרור 4 שורות עומק * סוללת חימום 2 שורות עומק * בריכת ניקוז מבודדת בגודל מתאים * ברזי פיקוד סולנואידים למים קרים ולמים חמים מפוקד מפנל אלקרוני * לוחית הפעלה וטרמוסטט עם צג דיגיטלי מתאימה לפעולה הנדרשת עם בקרה (תמדד בנפרד). חיבור לצנרת מים וניקוז עם מחבר מתאים בקוטר 50 מ"מ כולל רקורד ואטם, חיווט חשמלי מלא וכל הנדרש במפרט ובתוכניות ולפעולה מושלמת ותקינה</p>		01.15.01.0024	פרק 15	37

				מכרז
תשובה	פירוט השאלה	מראה מקום	מסמך	מס' שאלה
ניתנה תשובה	פרט, טיפוס מס' C-119 ברשימה. - פרט קיים ללא מידות	02.06.01.1460	פרק 06	1
ניתנה תשובה	פרט, טיפוס מס' C-124 ברשימה. - פרט קיים ללא מידות	02.06.01.1550	פרק 06	2
ניתנה תשובה	אשמח לקבל מידע נוסף עבור סעיפים - חסר ספיקות, חסר טבלת ציוד, מלל של תאור מקוטע.	01.15.01.0019	פרק 15	3
		01.15.01.0020	פרק 15	4
		01.15.01.0021	פרק 15	5
		01.15.01.0022	פרק 15	6
		01.15.01.0023	פרק 15	7
		01.15.01.0024	פרק 15	8
הנ"ל נמצא בתייקית תוכניות < אדרכילות > גרעיני תנועה אנכיים - רשימת מסגרות נגרות ופרטים (ע"מ 13)	דלתות אש מזוגגות חסרים פרטי פרזול, לפריטים	02.06.05.0080	פרק 06	9
הנ"ל נמצא בתייקית תוכניות < אדרכילות > גרעיני תנועה אנכיים - רשימת מסגרות נגרות ופרטים (ע"מ 19)	דלתות אש מזוגגות חסרים פרטי פרזול, לפריטים	02.06.05.0130	פרק 06	10
הנ"ל נמצא בתייקית תוכניות < אדרכילות > גרעיני תנועה אנכיים - רשימת מסגרות נגרות ופרטים (ע"מ 25)	דלתות אש מזוגגות חסרים פרטי פרזול, לפריטים	02.06.05.0180	פרק 06	11
יעלה לאתר המכרז בהקדם.	חסר תכניות ריצוף וגם חסר מפרט הטכני, מבקשים לקבל פרטים לחיפויים (HPL, חיפוי פח, MDF וכו'...), בהתאם לסימון בכ"כ כגון: FF01 וכו'.		פרק 10	12
ניתן לגשת לביה"ח ולראות את הריצוף הנ"ל לאורך מעבר/גשר "טרכטנברג"	שיש "סיקרים", אבקש לקבל תמונה של האבן או גוון	01.10.02.0002	פרק 10	13
		01.10.02.0003		
		01.10.02.0008		
הנ"ל נמצא בתייקית תוכניות < לובי מזרחי > תוכניות אדריכלות - לובי מזרחי < הרחבת מרכז הסרטן - חוברת אלומיניום (לובי מזרחי).	חסר פרטי אלומיניום לכל פרק (לדוגמה : AL 03 -L-1)	מבנה 3-לובי מזרחי	פרק 12	14

תאריך: 04.08.24

אל:

(עפ"י לוח תפוצה)

הנדון: דוח הבהרות מס' 7:

מכרז גמרים ומערכות מרכז הסרטן, ביה"ח שיבא (תל-השומר)

להלן הבהרות לקבלנים מיום- 04.08.24, לפרויקט שבנדון:

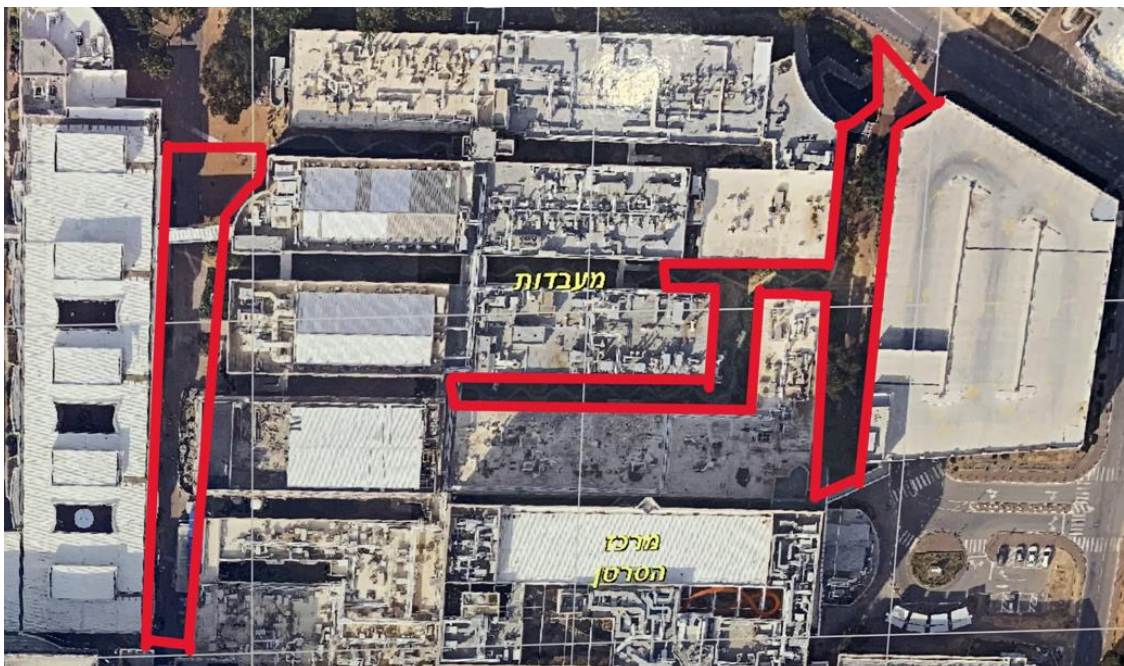
1. בכ"כ נוסח הסעיף שלהלן התעדכן:

02.06.01.0670	משטח סרפח, טיפוס מס' C-75 ברשימה. הכל קומפלט כמפורט ברשימה.	קומפ... 1.00	קוראן
---------------	---	--------------	-------

2. תוכניות גמרים וריצוף עלו לאתר המכרז לתיקיה שלהלן: תוכניות < אדריכלות פנים. להלן רשימת תוכניות הגמרים שנוספו לאתר המכרז:

- 🌈 (מיון , מחקרים ומנהלה) מפלס +9.30 (מזרח) A תכנית ריצוף קומה 2 אזור ID-602A
- 🌈 (מרפאות ומנהלה) מפלס +9.30 (מערב) B תכנית ריצוף קומה 2 אזור ID-602B
- 🌈 (תאי אב, מרפאות, אשפוז יום) מפלס +15.25 (מזרח) A תכנית ריצוף קומה 3 אזור ID-603A
- 🌈 (מחלקת אשפוז המטואונקולוגיה) מפלס +15.25 (מערב) B תכנית ריצוף קומה 3 אזור ID-603B
- 🌈 (מחלקת אשפוז מח עצם) מפלס +21.18 (מערב) B תכנית ריצוף קומה 4 אזור ID-604B

3. להלן תוואי עקרוני של גידור בפרויקט, מסומן באדום:



4. להלן עדוכנים במסמך "חוברת תנאים כלליים מיוחדים לקבלן ראשי – מרכז הסרטן":
- עודכן משך זמן ביצוע העבודות ל- 18 חודשים קלנדריים (כפי שמופיע במסמכי הבל"מ).
 - דגשים בנושא בטיחות עודכנו (סעיף 00.02) – ככל ויצאו עדוכנים נוספים הקבלנים יקהלו על כך הבהרה.

5. ראה להלן שאלות ותשובות נוספים של אחד הקבלנים:

מס'ד	שם המסמך	סעיף	שאלה	תשובות
1	כתב כמויות	פרק 6	דלתות נגרות ומסגרות- נודה לקבלת מטריצת דלתות באקסל.	לא ניתן לקבל אקסל. ניתן לתמוך לפי רשימת דלתות מסגרות הנמצאת בתיקייה תוכניות < רשימות אדריכלות פנים - השלמות
3	כתב כמויות	2.6.1.0670	רשימת נגרות- פרט C75- בתיאור כתוב קונקרט ובהערות שרשפה, מה נכון?	משטח יהיה מקונקרט. כפי שמופיע ברשימת הנגרות. הסעיף בכ"כ עודכן בהתאם.
5	כתב כמויות	2.10.2.0250-0260	נבקש לקבל תכניות בהן מסומן סימול CER 5-6 ע"ג הקיר הרלוונטי.	לאחר המכרז בתיקיית תוכניות < אדריכלות פנים < עלו תוכניות ריצוף וגמרים, הכוללים סימון של החיפויים הנייל.
8	כתב כמויות	3.14.1.0001	האם הכוונה לאבן המופיעה בסעיף 1.14.2.0001?	נכון. ראה הגדרה לאבן בסעיף זה (01.14.02.0001)
9	רשימת תכניות	אדריכלות פנים	נא להשלים כל תכניות הגמר, לא ניתן למצוא את כל הסימולים המוזכרים כדוגמת WD , CEM וכדומה.	לאחר המכרז בתיקיית תוכניות < אדריכלות פנים < עלו תוכניות ריצוף וגמרים, הכוללים את הסימונים הנייל.
10	רשימת תכניות	אינסטלציה	נבקש להשלים תכניות גזים רפואיים לקומות.	גזים רפואיים ניתן לראות בתוכנית תקרה של הקומות.
11	הזמנה	סעיף 2 ט"ס	צוות המציע- מנהל פרויקט ומהנדס ביצוע- נבקש לאפשר להגיש מנהל פרויקט ו/או מהנדס ביצוע עם הכשרת הנדסאית ולא מהנדס, אשר עומד בכל שאר התנאים הנדרשים לתפקיד.	מנהל הפרויקט ומהנדס הביצוע יהיו מהנדסים רשומים בלבד (ולא הנדסאים). הכלל כפי שמופיע במסמכי הבל"מ.
12	הזמנה	סעיף 4א'	נבקש לדחות את המועד לשאלות.	תאריך מועד הגשת שאלות ללא שינוי. מועד אחרון עד ה- 15/08
14	תנאים כלליים מיוחדים	סעיף 00.01	מופיע משך ביצוע של 16 חודשים ואילו ב"הזמנה להציע הצעות" משך הביצוע המוגדר הינו 18 חודשים. מה נכון?	משך ביצוע הנכון כפי שמופיע במסך הבל"מ והינו 18 חודשים. התאריך תוקן כעת גם במסמך ג'1.
16	תנאים כלליים ומיוחדים	סעיף 00.03	גידור- נבקש לקבל את תוואי הגידור הנדרש לאתר הספציפי, לא ניתן לראות זאת בתכנית הפיתוח הקיימות.	תוואי גידור עקרוני מצורף להבהרה זו. התוואי הסופי ייקבע כאמור ע"י ממונה בטיחות מטעם הקבלן, וממונה הבטיחות של ביה"ח והמפקח בשטח.

2	כתב כמויות	תת פרק 2.6.1	רשימות נגרות- נא לאשר כי רב תא אינו נכלל במסגרת המכרז אלא רק המסגרת עבורו.	תשובה תימסר בהמשך
4	כתב כמויות	2.10.2.0090	האם מחיר יסוד הינו 800 שו/מ"ר או שמדובר ב"טעות סופר"?	תשובה תימסר בהמשך
6	כתב כמויות	1.14.2.0001	נבקש לקבל את השם המסחרי של האבן.	תשובה תימסר בהמשך
7	כתב כמויות	2.14.1.0010	נבקש לציין את סוג האבן, מידות, חתך, גימור וכל הנדרש לצורך תמחור.	תשובה תימסר בהמשך
13	חוזה	38 א'	הצמדה והתייקרויות- נכתב כי החשבון יוצמד למדד רק מעלייה של 6% ואילך. בהתאם להוראות החשכל החל מאפריל 2020 הצמדה למדד בתחום הבניה והתשתיות צריכה להתקיים מהחודש הראשון ובלי קשר ליחס העלייה / הירידה של המדד. נבקש לשנות סעיף זה להצמדה מהחשבון הראשון.	תשובה תימסר בהמשך
15	תנאים כלליים מיוחדים	סעיף 00.02	דגשים בנושא בטיחות- האם באמת נדרש לקחת בחשבון את כל הכתוב בסעיף או שנלקח ממכרז אחר ונשאר בטעות?	תשובה תימסר בהמשך
17	כללי	כללי	נבקש לקבל את נספח הביטוח.	תשובה תימסר בהמשך

הצהרת המציע:

1. מסמך זה הינו חלק בלתי נפרד ממסמכי המכרז. עלות כל האמור במסמך זה כלולה במחירי היחידה השונים בכתב הכמויות של הצעת הקבלן, ולא ישולם בגינן בנפרד. על הקבלן לחתום על מסמך זה ולצרפו להצעתו.
2. קראתי והבנתי את כל האמור במכתב זה על כל צרופותיו ואני מסכים לכל האמור בו.
3. קראתי בעיון רב את מסמכי המכרז על נספחיהם וצרופותיהם, לרבות מכתב זה, הבנתי את תוכנם, משמעותם, והשלכותיהם, והגשתי את הצעתי לאחר שהבנתי והסכמתי לקבוע בהם והצעתי כוללת התחשבות בכל מסמכי המכרז, לרבות האמור במכתב זה.

חתימת המציע

תאריך

תאריך: 13.08.24

אל:

(עפ"י לוח תפוצה)

הנדון: דוח הבהרות מס' 8:

מכרז גמרים ומערכות מרכז הסרטן, ביה"ח שיבא (תל-השומר)

להלן הבהרות לקבלנים מיום- 13.08.24, לפרויקט שבנדון:

שאלה:

.1

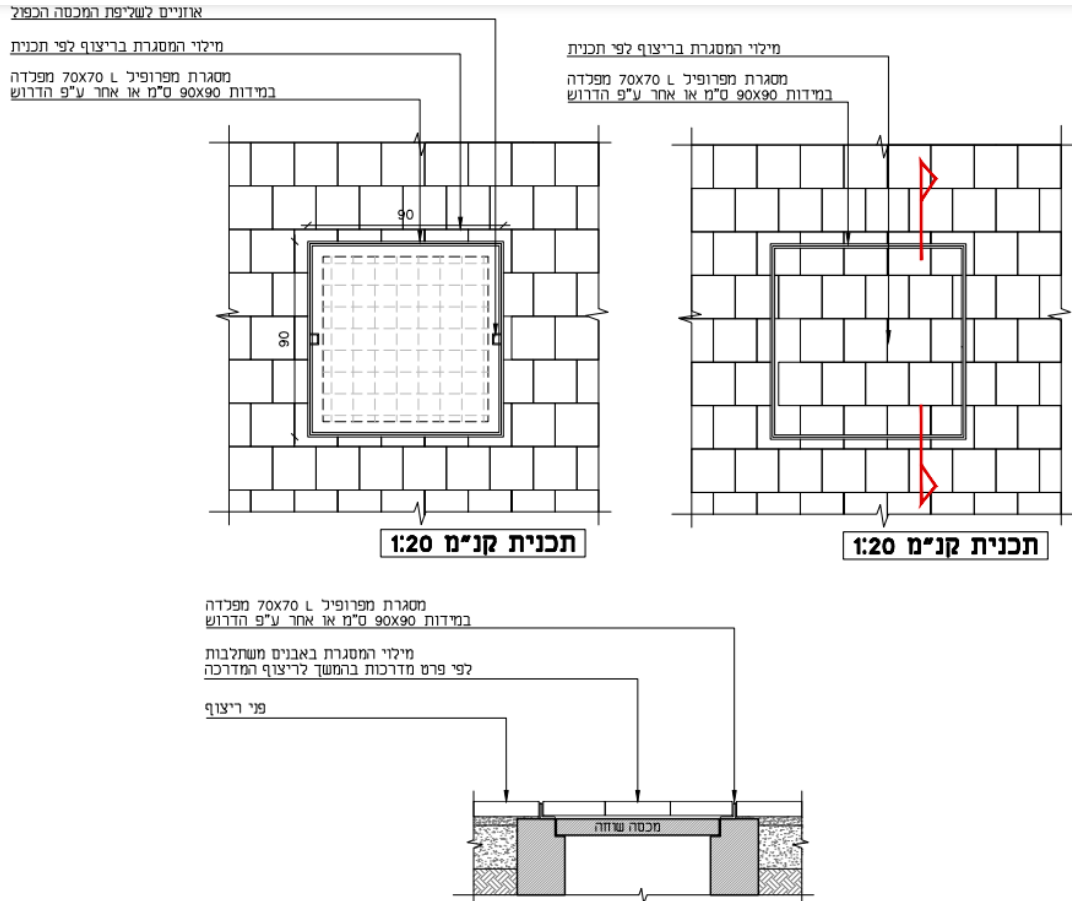
15	פרק 40	02.40.51.9903	חסר פרט למכסה שוחה ותוכנית היכן יונח בריצוף
02.40.51.9903			*מכסה שוחה עם ריצוף כדוגמת הריצוף מסביב, תוצרת נפטון או שווה ערך. מכסה מרובע במידות משתנות עד 80 ס"מ
		5.00	יח'

תשובה:

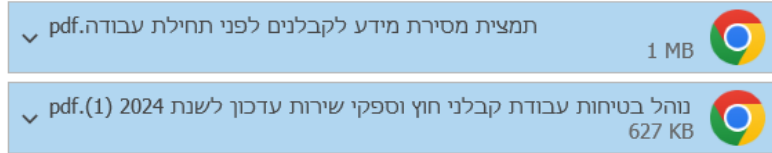
מדובר בפרט סטנדרטי, הפרט עלה לתיקיה תוכניות < פיתוח.

שוחה מרוצפת - עבור סעיף 02.40.51.9903

ראה להלן את הפרט:



2. בחוברת תנאים מיוחדים לקבלן סעיף 00.02 דגשים בנושא בטיחות – עודכן.
 3. לתיקיית מסמכי המכרז נוספו נהלי בטיחות ותמצית מסירת מיד לקבלנים – עליהם יש לצרף להצעה.



4. **שאלה:**

להלן מצ"ב שאלת הבהרה בנוגע לפרק-12 (מחיצות רצפה תקרה)

האם ניתן לבצע מחיצות רצפה תקרה עם מערכת Sky600 עפ"י מפרט מצורף במקום מערכות אקוסטיות ????

- תשובה: ספקים מאושרים לעניין מחיצות רצפה-תקרה, אלו המצויינים ברשימות אדריכלות. ספקים נוספים מאושרים: "מידסק", "טקניון", "אינווויט".
 5. **שאלה:** בכ"כ בפרק 23, במבנה 03 – לובי מזרחי, מופיעים סעיפים של כלונסאות בקוטר 70 ו-60 ס"מ. היכן רואים זאת בתכניות?

תשובה: הנ"ל אכן לא מופיע בתכנית ביסוס. המזמין שומר לעצמו הזכות להכניס לכ"כ תכולות עבודה וסעיפים (למשל: סעיפי כלונסאות בקטרים שונים), במידה ויידרש שינוי בזמן ביצוע.

6.

מס' שאלה	מס עמ'	סעיף במסמכי המכרז	השאלה	תשובות מנהל הפרויקט
3	כללי	כללי	האם ניתן לקבל את רשימת הקבלנים המשתפים במכרז	לא
4	כללי	כללי	המשך לסיור הקבלנים. מבקשים לקבל מידע לגבי אפשרות לשימוש בעגורן להנפת ציוד לאורך חיי הפרויקט מטעם מנג'ר ולאחר יציאת מנג'ר משטח האתר.	עגורנים וציוד הנדסי, בזמן התקופה בו הקבלן הזוכה מוגדר כקבלן משנה של "מנג'ר": הקבלן הזוכה לא ישתמש בציוד של "מנג'ר". כל קבלן יביא את הציוד הנדרש לו לצורך ביצוע העבודות. (ראה התייחסות לכך גם בפרוטוקול סיור קבלנים)
5	64 לכתב הכמויות	02.07.03.0001	אבקש לקבל פרט (סקיצה) עבור סעיף כ"כ משטח נירוסטה עם כיור מטבח ומקינטוש לפי סטנדרט בית החולים ומפרט	פרט סטנדרטי על לתיקיה: מנג'ר < תברואה < פרט סטנדרטי לכיור (מקינטוש)

7. **שאלה:**

המידות בסעיף הנ"ל לא ברורות, אנא להעביר נוסח מתוקן.
כמו כן מחיר יסוד 800 ש"ח/מ"ר – יכול להיות??

02.10.02.0090	ריצוף באריחי גרניט פורצלן - פול בודי - במידות 69.8/44.9 ס"מ, דקור, בגוונים ודוגמאות לפי בחירת האדריכל, מחיר יסוד 800 ש"ח/מ"ר, מסוג נגד החלקה R10 על פי תקן, לרבות כל המצעים כנדרש כגון מצע סומסום/חול מיצב/מדה בטון, הכנת השתית, הדבקה, מישקים ברוחב על פי תקן, גמר רובה אקרילית, שילוב גוונים ודוגמאות, עיבוד שיפועים, חיתוכים והתאמת, עיבוד פתחים וחורים וכו'. (ראה סימון FF04 בתוכנית ריצוף)	מ"ר	350.00
---------------	---	-----	--------

תשובה: מידות האריח 69.8/44.9 ס"מ. מחיר היסוד 800 ש"ח/מ"ר ככתוב.

8. **שאלה:** מה השם המסחרי של האבן המופיע בסעיף הנ"ל?

01.14.02.0001	חזיתות - אספקה והתקנה של אבן גרניט טבעית סינית ורודה סגמר "פליימד" (כדוגמת הקיים במרכז הסרטן) במידות 120/66 ס"מ בעובי 3 ס"מ, כולל סגירת פוגות ברובה/כחלה, (התקנה בחיפוי יבש כולל יתדות עיגון וכל הנדרש).	חיפוי קירות בהרכבה יבשה - אדריכל בניין	2
---------------	--	--	---

תשובה: סוג האבן מוגדר בתיאור ההסעיף. מוגדרת אבן גרנית סינית ורודה לגמר פליימד במידות 120/66 ס"מ בעובי 3 ס"מ.

9. **שאלה:** אנא לציין את סוג האבן, מידות, חתך, גימור וכל הנדרש לצורך תמחור הסעיף הנ"ל?

02.14.01.0010	חיפוי קירות בתוך חדר מדרגות S-6 בשיטה הרטובה בלוחות אבן כדוגמת הקיים ובהמשך לקיים, במידות שונות, בעובי מינימום 3 ס"מ, בגוונים ודוגמאות לפי בחירת האדריכל, לרבות רשת פלדה מגולבנת, חוטים מנירוסטה, זוויתני פלדה מגולבנים וכו'. הכל קומפלט לפי הפרטים בתוכנית. המדידה נטו לפי מ"ר הן בשטחים אופקיים, אנכיים, משופעים, קופינג, מישקים, שקעים, חיפוי עמודים וקורות, חשפי פתחים, מזוזות, אדני חלונות, שילוב סוגי אבן שונים, התחברות והתאמת לקיים, פרוקים בקיים וכו' לפי השטח הנראה לעין. הכל קומפלט נטו במ"ר וכמפורט בתקן 2378 על כל חלקיו ובמפרט המיוחד.	עבודות אבן - אדריכל בניין	1
---------------	--	---------------------------	---

תשובה: חדר מדרגות S6 – מדובר בתוספת קומות לחדר מדרגות קיים.

החדר הקיים מחופה באבן מסוג "סי – קרם תל השומר" של חברת "אלוני" במידות 60/30 בעובי 3 ס"מ.

10. **שאלה:**

01.08.04.0089	שאלה שספק המערכת שואל מתייחסת לשנאי מבדל במפרט . "The secondary coil will have a middle trigger (middle exit) for connection to overseer" ? What does it mean	פרק 08	17
---------------	---	--------	----

תשובה: שנאי מבדל עבור מערכת UPS קיימת.

13	חוזה	38 א'	הצמדה והתייקרויות - נכתב כי החשבון יוצמד למדד רק מעלייה של 6% ואילך. בהתאם להוראות <u>החשבל החל</u> מאפריל 2020 הצמדה למדד בתחום הבניה והתשתיות צריכה להתקיים מהחודש הראשון ובלי קשר ליחס העלייה / הירידה של המדד. נבקש לשנות סעיף זה להצמדה מהחשבון הראשון.
----	------	-------	--

תשובה: בסעיף זה (38א'), עודכנה ההפחתה מ- 6% ל- 2%. נוסח הסעיף עודכן בחוזה ועלה לרמדור, ומחליף את החוזה הישן.
ראה נוסח סעיף מעודכן:



38. א. בכפוף לאמור בסעיף 36 א' ישלם המזמין לקבלן תוספות הנובעות מ"התנודות במדד", לגבי חשבון אשר יוגש ע"י הקבלן ויאושר ע"י המנהל אך ורק כמפורט להלן:
תוספת בגין "תנודות במדד" תשולם רק אם יעלה המדד בשיעור מצטבר העולה על 2% מעל מדד הבסיס ("עלית המדד העודפת") וזאת בגין חשבונות אשר יוגשו כאמור בסעיף 36 א' לעיל. כך לדוגמה אם התנודה המצטברת במדד תגיע בחודש מסויים ל- 5%, ישלם המזמין לקבלן הפרשי הצמדה בשיעור של 3% בלבד = (2% - 5%), וכך הלאה.

12. מפרט טכני **מאוחד**, כולל פרקי אדריכלות עלה לאתר הרמדור לתיקיה "מפרטים טכניים". מפרט זה מחליף את כל המפרטים הטכניים שהיו עד כה ברמדור (לכל דיציפלינה בנפרד). מובהר שלא נערכו שינויים במפרט המאוחד, אלא רק נוספו פרקי אדריכלות ואוחדו כל המפרטים הקיימים.

13. **שאלה:** הסעיפים 01.17.01.0001-01.17.01.0002 הסעיפים מתייחסים לזוג מעליות וכתב הכמויות מופיע כמות 2 – נבקש הבהרה.

תשובה: בכ"כ סעיפים המתארים תכולת עבודה להרכבה של תא מעלית ובתיאור הסעיף מצויינים מיספור התאים. בעמודת כמות נקובה הכמות לפיה יש לתמחר.

14. **פרזול:** לאתר המכרז עלו רשימות פירזול עם עדכון מספור דלתות התואם את המספור בתכניות האדריכליות. קבצים אלו מחליפים את הקודמים.
ראה תיקיית תוכניות < פירזול

•  שיבא תל השומר, מרכז הסרטן - אפיון פרזול 8.8.24.xlsx
•  שיבא, תל השומר - מרכז הסרטן - קבוצות פרזול 8.8.24 - pdf

הצהרת המציע:

1. מסמך זה הינו חלק בלתי נפרד ממסמכי המכרז. עלות כל האמור במסמך זה כלולה במחירי היחידה השונים בכתב הכמויות של הצעת הקבלן, ולא ישולם בגינן בנפרד. על הקבלן לחתום על מסמך זה ולצרפו להצעתו.
2. קראתי והבנתי את כל האמור במכתב זה על כל צרופותיו ואני מסכים לכל האמור בו.
3. קראתי בעיון רב את מסמכי המכרז על נספחיהם וצרופותיהם, לרבות מכתב זה, הבנתי את תוכנם, משמעותם, והשלכותיהם, והגשתי את הצעתי לאחר שהבנתי והסכמתי לקבוע בהם והצעתי כוללת התחשבות בכל מסמכי המכרז, לרבות האמור במכתב זה.

חתימת המציע

תאריך

תאריך: 14.08.24

אל:

(עפ"י לוח תפוצה)

הנדון: דוח הבהרות מס' 9:

מכרז גמרים ומערכות מרכז הסרטן, ביה"ח שיבא (תל-השומר)

להלן הבהרות לקבלנים מיום- 14.08.24, לפרויקט שבנדון:

שאלה:

1.

להלן מצ"ב שאלת הבהרה בנוגע לסעיף: 01.14.02.0001 (מצורף)

- אנו מבקשים לקבל לידיו תמונות של האבן גרניט טבעית סינית ורודה סגמר "פליימד" הקיימת על מנת שנוכל לתמחר סעיף זה

		פרק 14 עבודות אבן	
		תת פרק 14.01 אדני חלונות - אדריכל בניין	
		אדן חלון מאבן בעובי 3 ס"מ דגם וסוג האבן זהה לאבן החיפוי של המבנה. רוחב האבן בהתאם לעובי הקיר בתוספת 2 ס"מ. כולל ביצוע חריץ לצורך אף מים	14.01.0001
200.00	מטר	סה"כ 14.01 אדני חלונות - אדריכל בניין	
		תת פרק 14.02 חיפוי קירות בהרכבה יבשה - אדריכל בניין	
		חזיתות - אספקה והתקנה של אבן גרניט טבעית סינית ורודה סגמר "פליימד" (כדוגמת הקיים במרכז הסרטן) במידות 120/66 ס"מ בעובי 3 ס"מ, כולל סגירת פגות ברובה/כו חלה, (התקנה בחיפוי יבש כולל יתדות עיגון וכל הנדרש).	14.02.0001
3,250.00	מ"ר	נדבך ראש (קופינג) מאבן תואם לאבן החיפוי.	14.02.0002
300.00	מטר		

תשובה: הקבלן מוזמן להגיע לאתר, לראות, לבחון, להרגיש מקרוב ולצלם את אבן החיפוי החיצונית של הבניין. לא נדרש תיאום מראש.

שאלה:

2.

להלן מצ"ב שאלת הבהרה בנוגע לפרק-14 (עבודות אבן בהרכבה יבשה)

חסר בחומר המכרז:

- מפרט פרק-14 עבודות אבן בהרכבה יבשה
- אין התייחסות בפרק-05 עבודות איטום לעבודות איטום מתחת לעבודות אבן בהרכבה יבשה על גבי חזיתות

נא להעביר לנו מפרט פרק-14 והתייחסות לסוג האיטום ע"ג החזיתות טרם ביצוע עבודות חיפוי חזיתות באבן בהרכבה יבשה

תשובה: באתר המכרז קיים מפרט טכני לעבודות איטום + מפרט טכני מאוחד הכולל עם פרקי האדריכלות, לרבות פרק 14 (עבודות אבן).

בנוסף עלה לאתר המכרז פרט איטום לקיר חיפוי חוץ. הפרט נמצא בתיקייה:

תוכניות < איטום > • שיבא מבנה הסרטון - פרטי איטום-אבן חוץ

בכ"כ נוסף הסעיף הבא:

	1. איטום קירות חוץ מחופי אבן פרט 7.87-6	
מ"ר	יישום מערכת איטום צמנטית קריסטלית גמישה מסוג CEMDICHT. סה"כ לא פחות מ- 4 ק"ג/מ"ר.	01.05.07.0004 1.5.5.0001

שאלה:

3.

500	מ"ק	בטון קל סופר טרמי	02.02.01.0010
-----	-----	-------------------	---------------

לצורך תמחור נדרש לקבל הבהרה לגבי תכונות התערובות:

1. דרישה למשקל מרחבי
2. דרישה לחוזק
3. דרישה לתכונות טרמיות

תשובה:

הכוונה לבטון מילוי מסוג בטון-קל של חברת הנסון או שווה ערך.

תיאור	תכונות ומאפיינים
(S3-S6 בהתאם לדרישה)	סומך
400-800 ק"ג/מ"ק (בהתאם לדרישה)	משקל מרחבי (רטוב)
350-650 ק"ג/מ"ק (בהתאם לדרישה)	משקל מרחבי (יבש)
מקס. 2.0 עד 3 מגפ"ס בהתאם לתקן הישראלי ת"י 1513 (בטון קל לשימושים לא מבניים)	חוזק בלחיצה
בהתאם לדרישות התקן הישראלי ת"י 1513	מוליכות תרמית סגולית
50 מ"מ	עובי שכבה מינימאלית

שימוש ויישום:

- "סופרטרמי" AR הינו מוצר מוכן לשימוש בעל עבידות גבוהה, אין לערבב בו כל חומר שהוא, כל תוספת עלולה לפגוע בתכונותיו.
- החומר מובא לאתר לפי הזמנה בערבליים בנפחים שונים ובהתאם להתקדמות העבודה. ניתן לשאוב אותו (במשאבה המיועדת לכך) לקומה בה החומר נדרש.
- ציפוף, עיבוד ופילוס קלים ומהירים ביותר.
- לצורך הבטחת אשפחה נאותה, יש להרטיב את ה-"סופרטרמי" AR כעבור 24 שעות במשך 4 ימים.

4. **פרק מוקדמות 00 (ג'1):** המסמך הקבע לעניין זה, הינו הקובץ "חוברת תנאים כללים מיוחדים לקבלן ראשי". פרק מוקדמות 00 / ג'1 המופיע בקובץ המפרט הטכני המאוחד, אינו רלוונטי. מפרט מאוחד חדש – ללא פרק מוקדמות, עלה לאתר המכרז.

הצהרת המציע:

1. מסמך זה הינו חלק בלתי נפרד ממסמכי המכרז. עלות כל האמור במסמך זה כלולה במחירי היחידה השונים בכתב הכמויות של הצעת הקבלן, ולא ישולם בגינן בנפרד. על הקבלן לחתום על מסמך זה ולצרפו להצעתו.
2. קראתי והבנתי את כל האמור במכתב זה על כל צרופותיו ואני מסכים לכל האמור בו.
3. קראתי בעיון רב את מסמכי המכרז על נספחיהם וצרופותיהם, לרבות מכתב זה, הבנתי את תוכנם, משמעותם, והשלכותיהם, והגשתי את הצעתי לאחר שהבנתי והסכמתי לקבוע בהם והצעתי כוללת התחשבות בכל מסמכי המכרז, לרבות האמור במכתב זה.

חתימת המציע

תאריך

תאריך: 14.08.24

אל:

(עפ"י לוח תפוצה)

הנדון: דוח הבהרות מס' 10:

מכרז גמרים ומערכות מרכז הסרטן, ביה"ח שיבא (תל-השומר)

להלן הבהרות לקבלנים מיום- 14.08.24, לפרויקט שבנדון:

1. רשימת אדריכלות: באתר המכרז הוסרו התיקיות הבאות:

- תוכניות < אלומיניום
- תוכניות < מסגרות
- תוכניות < נגרות
- תוכניות < נגרות אומן

הרשימות האדריכליות שהופיעו בתיקיות אלו הן כפילות. לצורך התמחור יש להתייחס לרשימות האדריכלות הנמצאות בתיקיה:

תוכניות < ■ רשימות אדריכלות פנים - השלמות (18, 18)

1. מסמך זה הינו חלק בלתי נפרד ממסמכי המכרז. עלות כל האמור במסמך זה כלולה במחירי היחידה השונים בכתב הכמויות של הצעת הקבלן, ולא ישולם בגינן בנפרד. על הקבלן לחתום על מסמך זה ולצרפו להצעתו.

2. קראתי והבנתי את כל האמור במכתב זה על כל צרופותיו ואני מסכים לכל האמור בו.

3. קראתי בעיון רב את מסמכי המכרז על נספחיהם וצרופותיהם, לרבות מכתב זה, הבנתי את תוכנם, משמעותם, והשלכותיהם, והגשתי את הצעתי לאחר שהבנתי והסכמתי לקבוע בהם והצעתי כוללת התחשבות בכל מסמכי המכרז, לרבות האמור במכתב זה.

חתימת המציע

תאריך

תאריך: 18.08.24

אל:

(עפ"י לוח תפוצה)

הנדון: דוח הבהרות מס' 11:

מכרז גמרים ומערכות מרכז הסרטן, ביה"ח שיבא (תל-השומר)

להלן הבהרות לקבלנים מיום- 18.08.24, לפרויקט שבנדון:

שאלה:

1.

להלן מצ"ב שאלת הבהרה
בנוגע לסעיף 01.02.01.0032 תקרת בטון פלקסדק עובי 8 ס"מ

- צוין בתיאור הסעיף שהפח נמדד בנפרד

אך אין סעיף בפרק-19 שמתייחס לפח פלקסדק עובי 1 מ"מ

ולכן האם סעיף: 01.02.01.0032 המחיר שלו כולל:
גם תקרת בטון פלקסדק בעובי 8 ס"מ
וגם פח פלקסדק עובי 1 מ"מ

תשובה:

סעיף עבוד פח פלקסדק קיים בכ"כ, ראה סעיף מס' 01.19.01.0004.

מערכת שינוע פנאומטית (מבנה 02 | פרק 59):

2.

כל הסעיפים בפרק זה התבטלו, ומבקומם נכנס סעיף הקצב בסך 705,000 ₪.

כמו כן, נוסף סעיף "רווח קבלני על עבודות קבלן הדואר הפנאומטי" – כל קבלן יכניס את התמחור שלו.

שאלה:

3.

להלן מצ"ב שאלת הבהרה
בנוגע לסעיף 02.49.01.0070 (מצורף):

- נא להעביר לנו תוכניות ממ"דים
- לא מצליח לזהות מרחבים מוגנים בתוכניות אדריכלות
שנמסרו לנו בחומר המכרז

תשובה: אין מרחבים מוגנים בבניין הסרטן. סעיף 02.49.01.0070 – בוטל.

שאלה:

4.

להלן מצ"ב שאלת הבהרה
בנוגע לסעיף 02.07.03.0001 (מצורף):

- לא ידוע לנו מהן מידות משטחי הנירוסטה !!!??

נא להעביר לנו פרטים לגבי מידות משטחי הנירוסטה של המטבחים

תשובה: לאתר המכר על פרט של משטח נירוסטה (מקינטוש).

ראה תיקייה: תכניות < תברואה < pdf.פרט סטנדרטי לכיור (מקינטוש)

הכמות בסעיף הבא עודכנה:

5.

40.00 50	קומפ...	איטום פתחים בכל היקף מחיצות וקירות חדרי הבידוד, עד להגעה לאיטום מושלם מסביב לכל חדירות הצנרת והתעלות, וזאת עד להשגת "על לחץ" בחדר. המחיר קומפלט לאיטום מושלם של כל חדר בנפרד, לאחר עבודות קבלני המערכות	02.49.01.0080
-------------	---------	---	---------------

1. מסמך זה הינו חלק בלתי נפרד ממסמכי המכרז. עלות כל האמור במסמך זה כלולה במחירי היחידה השונים בכתב הכמויות של הצעת הקבלן, ולא ישולם בגינן בנפרד. על הקבלן לחתום על מסמך זה ולצרפו להצעתו.
2. קראתי והבנתי את כל האמור במכתב זה על כל צרופותיו ואני מסכים לכל האמור בו.
3. קראתי בעיון רב את מסמכי המכרז על נספחיהם וצרופותיהם, לרבות מכתב זה, הבנתי את תוכנם, משמעותם, והשלכותיהם, והגשתי את הצעתי לאחר שהבנתי והסכמתי לקבוע בהם והצעתי כוללת התחשבות בכל מסמכי המכרז, לרבות האמור במכתב זה.

חתימת המציע

תאריך

תאריך: 19.08.24

אל:

(עפ"י לוח תפוצה)

הנדון: דוח הבהרות מס' 12:

מכרז גמרים ומערכות מרכז הסרטן, ביה"ח שיבא (תל-השומר)

להלן הבהרות לקבלנים מיום- 19.08.24, לפרויקט שבנדון:

שאלה:

1.

להלן מצ"ב שאלת הבהרה

בנוגע לסעיף 03.19.01.0004 קונסטרוקציה לגג פלדה מרחבי

- צוין בתיאור הסעיף ממסבכים מרחביים מסוג "MERO" גלוי טרכיטקטוני עם פרקים כדוריים

איזו חברה משווקת מסבכים הללו ומבצעת אותם ???!!!

תשובה: המוצר של הגג עם מחברים כדוריים מיוצר ע"י חברת mero, אבל יש יצרנים נוספים בעולם למחברים כדוריים, בסין וטורקיה לדוגמא. הקבלן צריך לברר מול ספקים וחברות ייצור קונסטרוקציה את הנושא.

שאלה:

2.

להלן מצ"ב שאלת הבהרה

בנוגע לפרק-01.88 הגנה בפני קרינה

המפרט לא תואם את מפרט הכמויות

במפרט רשום 1 מ"מ סיליקון ובכתב כמויות 0.5.

במפרט רשום 267 מ"ר בכתב כמויות 350 מ"ר.

תשובה: לאתר המכרז בתיקייה תוכניות < מיגון קרינה הוסרו המפרטים הישנים ועלו חדשים במקומם. הכמויות הוקבעות הן אלו המופיעות בל"כ.

נוסח הסעיף הבא עודכן בל"כ:

350.00	מ"ר	פלדה סיליקון פרומגנטית בעל תדירות של 7000MG ומעלה בעובי מצטבר של כ- 1.05 / 1 מ"מ (2 שכבות של 0.5 מ"מ) או 3 שכבות של 0.35 מ"מ)	01.88.07.0001
--------	-----	---	---------------

3. **שאלה:**

להלן מצ"ב שאלת הבהרה בנוגע לסעיף: 02.06.01.1720

ברשימת נגרות עבור פריט C-140 (מצורף)

לא צוין מהו גובה החיפוי של הקוריאן ???!!!!

תשובה:

ניתן לראות שחיפוי הקוריאן הוא רצפה-תקרה. הקבלן יכול להבחין כי בפרט אחר ברשימות, גובה תחתית תקרה כ- 285 ס"מ. וכעת הקבלן יכול לחשב את שטח המשטח.

4. **שאלה:**

להלן מצ"ב שאלת הבהרה בנוגע לסעיף: 02.06.01.1360

ברשימת נגרות עבור פריט C-112 (מצורף) צוין ארון מגירות נשלפות

האם המחיר לסעיף זה כולל בתוכו ארון מגירות נשלפות ???!!!!

ואם כן מהו מספר המגירות ?????????!!!!!!!

תשובה: לא צויין בפרט זה (C-112) ארון, אלא כוורת פתוחה! ראה להלן:

				טיפוס - כוורת פתוחה גבוהה
מספר פריט	סה"כ:	יחידה:	מידות:	
C 112	1	יח'	לפי תבנית	

5. **שאלה:**

2	כתב כמויות	02.10.02.0340	חיפוי MDF – WD1 – מה עובי הלוח?
3	כתב כמויות	02.10.02.0390	חיפוי MDF – WD5 – מה עובי הלוח?

תשובה: עובי הלוח 1.2 ס"מ

6. **שאלה:**

1	כתב כמויות	02.10.02.0110	רצפת PVC - בכתב הכמויות יש כמות של 1,125 מ"ר ואילו בתכניות הגמר נראה כי יש כמות של 4.13 מ"ר בלבד (תכנית A603). האם מדובר בטעות סופר או שישנן תכניות גמר חסרות?
---	------------	---------------	--

תשובה: הכמות המופיעה בתכניות תואמת לכמות המופיעה בכ"כ (פלוס/מינוס). ובכל מקרה יש לתת הצעת מחיר לפי המופיע בכ"כ.

7. **מערכת קריאת אחות:** בכ"כ הסעיפים המתייחסים למערכת קריאת אחות (02.18.02.0020 – 02.18.02.0100) בוטלו, והעבודה כלולה כעת כחלק מההקצב הכללי לעבודות מנ"מ (ראה סעיף 02.36.01.0001).

סעיף ההקצב לעבודות מנ"מ עודכן, ראה להלן:

36	הקצבים לעבודות מנ"מ
1	תת פרק 01
02.36.01.0001	<p>הקצב לעבודות קבלני מתח נמוך מאוד בפרויקט, הכוונה לקבלנים של מערכות אינטרלוקים, תקשורת מחשבים, טלפוניה, קריאת אחות, גילוי פריצה, בקרת כניסה, טמ"ס וכיו"ב. הקבלן יוגדרו ע"י המזמין ויועסקו ע"י הקבלן הראשי בהתקשרות ישירה בינו ובינם לפי מחירי תל השומר שהקבלנים הללו מחוייבים לתת. הערה: בסעיף זה נשמר תקציב כללי לתשלומים שיבוצעו לקבלנים אלה דרך הקבלן הראשי, ולכן אין לשנות את המחיר בסעיף זה!!!</p> <p>סה"כ תקציב הוא: 2,500,000 ש"ח 2,800,000 ש"ח</p>
2,500,000.00	2,500,000.00
1.00	קומפ... 1.00
2.8M	2.8M

8. **שאלות/תשובות:**

מכרז					
מס' שאלה	מסמך	מראה מקום	פירוט השאלה	תשובות	תאריך קבלת תשובה
1		בקרת מבנה	אשמח לדעת איזה מערכת בקרה קיימת בשיבא	מערכות הבקרה הקיימות בשיבא מצויות במפרט הבקרה: HMI - סימפליסיטי, בקרים שניידר	
2		תקשורת	אשמח לדעת איזה מערכת תקשורת קיימת בשיבא	מערכת קריאת אחות: "אפקון" בלבד. מערכת תקשורת מחשבים: כל קבלן שעומד בתנאי הסף שיקבע המתכנן – יכול לבצע את העבודה. מערכות ביטחון וטמ"ס: "מגלוקס" בלבד	
3	פרק 06	נגרות	בחלק מהארונות יש משטח עליון מטרספה, האם הכוונה היא ל HPL , או למשטחי טרספה TOPLAB ?	משטח cdf של ח. ג סחר	
4	פרק 06	נגרות	בחלק מהארונות יש משטחי קוריאן , משטחי הקוריאן מאופיינים בכמה רמות, במחירים שונים, האם אפשר לקבל גוון? או לחלופין להגדיר קטגוריה.	קוריאן -או גליישר וויט או אש קונקרית	
5	פרק 06	נגרות	לעיתים אין התאמה בין המופיע במלל המתאר את הפריט , לבין השרטוט בתוכנית, מבקש לקבל הנחיה איזו הוראה גוברת.	ראה הודעה לקבלנים מס' 10	
6	ס' 2 ד - תנאי סף		המציע נדרש לצרף להצעתו אישור זכויות חתימה מצורף בנספח ג'. נספח ג' לא צורף למסמכי המכרז. נבקש לקבל את נספח ג'.	הנדרש בסעיף זה (תעודת התאגדות + אישור זכות חתימה חתום ע"י עו"ד או רו"ח) - הוא הנספח ג'	
7	ס' 2 ה - תנאי סף		המציע נדרש להמציא אישור רואה חשבון על מחזור שנתי כאמור בסעיף 2ה. לא צורף נספח מובנה לחתימת רואה החשבון. רואה החשבון יכול להמציא אישור בנוסח חופשי? במידה ולא - נבקש לקבל נספח מובנה לחתימת רואה החשבון.	אין נוסח מובנה.	
9	הסכם + מסמך ג1		נבקש להבהיר, כי קבלן השלד והמעטפת יספק את כל שירותי הקבלן הראשי לקבלני המשנה ולקבלנים אחרים, כל עוד משמש כקבלן ראשי בפרויקט.	לעניין קבלן ראשי, סעיפים אלו מתייחסים לקבלן שייבחר נשוא מכרז זה. כלומר, הקבלן שייבחר ייתן שירותי קבלן ראשי, מרגע קבלת צו תחילת עבודה, לקבלני המשנה שלו, לשם ביצוע עבודות הגמר.	

10	הסכם	14' o"ק - ה - ח	נבקש להבהיר שהוראות סעיף 14 "ק ו' - ח' יחולו על קבלן השלד והמעטפת בהיותו הקבלן הראשי באתר, והוא זה אשר יספק את הנדרש בסעיפים אלו, לרבות פיגומי הגנה, שלטי אזהרה והכוונה, מסכי בידוד וכו'.	הוראות סעיף זה, חלים על הקבלן הזוכה נשוא מכרז זה. על המציעים לקחת בחשבון את הדרישות המופיעות בסעיף זה בתמחור שלהם.
12	הסכם	28' o - הפסקת עבודה	ההוראה המאפשרת למזמין לחדש עבודה תוך 24 חודשים ממועד הפסקת העבודה, באותם תנאי הסכם וללא פיצוי - אינה סבירה. נבקש לקצר את משך התקופה במהלכה רשאי המזמין לחדש עבודה ל - 3 חודשים.	לא מאושר
13	הסכם	36' o - ג. - חשבון חלקי	נבקש לקבוע כי על המזמין לשלם לקבלן חשבון חלקי בתנאי תשלום שוטף + 60 מחודש הביצוע (במקום מיום הגשת החשבון).	לא מאושר. הוראות התשלום חלים מיום הגשת החשבון
14	הסכם	38' o - התייקרות	נבקש לקבוע כי הפרשי הצמדה במקרה של התייקרות ישולמו בכל מקרה שבו יעלה המדד מעל המדד הידוע במועד האחרון להגשת ההצעות במכרז, ללא כל עיקור. על כן, נבקש לבטל את ההוראה לעניין תשלום מדד רק אם יעלה המדד בשיעור מצטבר העולה על 2% מעל מדד הבסיס.	לא מאושר
16	מסמך ג1	00.02 - בטיחות	(1) נבקש להבהיר על מי חלות ההוראות המפורטות ב"דגשים בנושא בטיחות"? האם חלות על קבלן השלד והמעטפת בהיותו הקבלן הראשי באתר, וכל עוד לא סיים עבודותיו באתר, או שחלות על קבלן הגמר שנכנס כקבלן משנה לאתר? (2) בהנחה וקבלן השלד והמעטפת אחראי על הבטיחות באתר בהיותו קבלן ראשי, באחריות מי לספק מנהל עבודה - קבלן השלד והמעטפת או קבלן הגמר?	כל ההוראות המפורטות בסעיף זה חלים על הקבלן המציע נשוא מכרז זה - קרי קבלן הגמרים והמערכות.
17	מסמך ג1	00.45' o - מנוף	נבקש להבהיר האם קיים כשטח אתר העבודה עבור מטעם קבלן השלד והמעטפת, והאם תהיה לקבלן הזוכה אפשרות שימוש בו, ולמשך כמה זמן?	הקבלן הזוכה לא ישתמש בציוד של "מינרב". כל קבלן יביא את הציוד הנדרש לו לצורך ביצוע העבודות.

דוח הבהרות מס' 5 (סעיף 3)	במבנה 3 בכ"כ בהקצב של M 6.5, צריך לתמחר בנוסף את שאר הסעיפים? (תמחור כפול)	לא מדובר בכפילות. יש לתמחר את כל הסעיפים בכ"כ.
---------------------------	--	--

- מסמך זה הינו חלק בלתי נפרד ממסמכי המכרז. עלות כל האמור במסמך זה כלולה במחירי היחידה השונים בכתב הכמויות של הצעת הקבלן, ולא ישולם בגינן בנפרד. על הקבלן לחתום על מסמך זה ולצרפו להצעתו.
- קראתי והבנתי את כל האמור במכתב זה על כל צרופותיו ואני מסכים לכל האמור בו.
- קראתי בעיון רב את מסמכי המכרז על נספחיהם וצרופותיהם, לרבות מכתב זה, הבנתי את תוכנם, משמעותם, והשלכותיהם, והגשתי את הצעתי לאחר שהבנתי והסכמתי לקבוע בהם והצעתי כוללת התחשבות בכל מסמכי המכרז, לרבות האמור במכתב זה.

חתימת המציע

תאריך

תאריך: 28.08.24

אל:

(עפ"י לוח תפוצה)

הנדון: דוח הבהרות מס' 13:

מכרז גמרים ומערכות מרכז הסרטן, ביה"ח שיבא (תל-השומר)

להלן הבהרות לקבלנים מיום- 28.08.24, לפרויקט שבנדון:

שאלה:

1.

להלן מצ"ב שאלת הבהרה

בנוגע לסעיף: 02.12.01.0790 דלת טיפוס A078 ברשימה

מצד אחד צוין בתיאור הסעיף: כמות 3 יח'

מצד שני ברשימה צוין סכ"ה כמות 3 יח'

כשצוין בתיאור הרשימה עבור קומה 2:

דלת מס' 2094, 2120

כשצוין בתיאור הרשימה עבור קומה 3:

דלת מס' 3155, 3202

מה הנכון 3 יח' או 4 יח' '????????????!!!!!!!

תשובה: הכמות הקובעת לפיה יש לתמחר הינה זו המופיעה בכתב הכמויות.

שאלה:

2.

להלן מצ"ב שאלת הבהרה

בנוגע לסעיף: 02.12.01.0250 דלת טיפוס A024 ברשימה מ)

מצד אחד צוין בתיאור הסעיף: כמות 1 יח'

מצד שני ברשימה צוין סכ"ה כמות 1 יח'

כשצוין בתיאור הרשימה עבור קומה 2:

דלת מס' 614, 2074, 2073, 2072, 2070, 2036, 2034, 2033, 2032

(כלומר 9 יח')

מה הנכון 1 יח' או 9 יח' '????????????!!!!!!!

תשובה: הכמות הקובעת לפיה יש לתמחר הינה זו המופיעה בכתב הכמויות.

3. **שאלה:**

להלן מצ"ב שאלת הבהרה בנוגע לסעיפים: 02.06.01.0420 פריט C-44 + 02.06.01.0430 פריט C-45 + 02.06.01.0440 פריט C-46 וגם בנוגע לסעיף:

צוין בתיאור של הפריט מצד אחד כיוון פתיחה: אקורדיון/הרמוניקה מצד שני בסקיצה משורטט כך שמדובר בכנף דלת קבועה הנשענת על גבי צירים מהצד ונפתחת כלפי חוץ

האם זה באמת דלת אקורדיון ???!!
להתייחסותכם אנו ממתנים

תשובה: למעט פריט C-45, כל ייתר הפרטים בשאלה לעיל הינם עם דלתות הרמוניקה/אקורדיון.

כאמור, פריט C-45 הינו עם דלתות ציר עם פתיחה כלפי חוץ, כפי שמופיע בשרטוט (ובשונה מהתיאור המילולי המופיע בפרט).

4. **שאלה:**

להלן מצ"ב שאלת הבהרה בנוגע לסעיף: 02.06.01.1530

בתיאור הסעיף צוין חיפוי קיר בקירמיקה, טיפוס C-122 כאשר ברשימת נגרות עבור פריט C-122 (מצורף) צוין חיפוי קיר קירמיקב/קוריאן

לפי מה לתמחר בדיוק ???!!
לפי קרמיקה או לפי קוריאן ??!

תשובה: יש לתמחר לפי חיפוי קוריאן. תיאור הסעיף התעדכן לפיכך.

02.06.01.1530	חיפוי קיר בקירמיקה, טיפוס מס' C-122 ברשימה. הכל קומפלט כמפורט ברשימה.	קומפ... 1.00
---------------	---	--------------

5. **שאלה:**

להלן מצ"ב שאלת הבהרה בנוגע לסעיף: 02.06 משטחי קוריאן וגם בנוגע לסעיף:

02.10.02.0250	חיפוי קירות בלוק או בטון או גבס, בלוחות קוריאן במידות שונות, לפי בחירת האדריכל, בגוונים ודוגמאות לפי בחירת האדריכל, לרבות הכנת התשתית, שכבת הרבצה, שכבת טיח שחור, הדבקה בדבק, חיזוקים מכניים סמויים, מישקים ברוחב על פי תקן, גמר רובה אקרילית, שילוב פסים בגוון שונה, שילוב גוונים ודוגמאות, חיפוי חשפי פתחים, שטחים קטנים וצרים, חיתוכים והתאמות, עיבוד פתחים וחורים וכו'. הכל קומפלט. (ראה סימון CER5 בתוכנית גמרים)	מ"ר 340
02.10.02.0260	חיפוי קירות בלוק או בטון או גבס, בלוחות קוריאן במידות שונות, לפי בחירת האדריכל, בגוונים ודוגמאות לפי בחירת האדריכל, לרבות הכנת התשתית, שכבת הרבצה, שכבת טיח שחור, הדבקה בדבק, חיזוקים מכניים סמויים, מישקים ברוחב על פי תקן, גמר רובה אקרילית, שילוב פסים בגוון שונה, שילוב גוונים ודוגמאות, חיפוי חשפי פתחים, שטחים קטנים וצרים, חיתוכים והתאמות, עיבוד פתחים וחורים וכו'. הכל קומפלט. (ראה סימון CER6 בתוכנית גמרים)	מ"ר 50

לא צוין דגם הקוריאן ולא צוין דגם כיורים מקוריאן ????!?

תשובה: הסעיפים הנ"ל הינם על חיפוי קוריאן (כמפורט בתיאור הסעיף). סעיף זה לא מדבר על כיורים, כיורי קוריאן כתובים בכל רשימה ורשימה.

שאלה:

6.

להלן מצ"ב שאלת הבהרה בנוגע לסעיף: 03.19.01.0008 הגנה נגד אש לשעתיים (מצורף)

בתיאור הסעיף צוין תוספת מחיר עבור הגנה נגד אש למשך שעתיים

בהתזה או בצביעה בהתאם למפרט והנחיות יועץ הבטיחות

יש לציין שקיים פער ניכר במחיר בין שתי האופציות

לפי מה בדיוק לתמחר לפי התזה או לפי צביעה ???!!!

תשובה: הסעיף לעיל פוצל לשתיים. 70% מהכמות תיהיה עבור התזה צמנטית ו- 30% אחוז מהכמות עבור צבע נגד אש. ראה להלן עדכון של הסעיפים:

125.00	טון	תוספת עבור הגנה נגד אש לשעתיים בהתזה או בצביעה בהתאם למפרט והנחיות יועץ הבטיחות	03.19.01.0008
125.00	טון	תוספת עבור הגנה נגד אש לשעתיים בהתזה או בצביעה בהתאם למפרט והנחיות יועץ הבטיחות	03.19.01.0008
75.00	טון	תוספת עבור הגנה נגד אש לשעתיים בהתזה או בצביעה בהתאם למפרט והנחיות יועץ הבטיחות	01.19.01.0003

שאלה:

7.

סעיף:	02.10.2.430	הפנייה לפרט הרלוונטי -
	02.10.2.440	מאחז יד מאלומיניום בפרוזדורים, דגם 100-CRA של PWLING לפי פרט. (50% מהכמות).
		מאחז יד מעץ בפרוזדורים, דגם BR-1600 של PWLING לפי פרט. (50% מהכמות).

תשובה: הפריט הנ"ל הינו מוצר מדף, אין פרט למאחז יד. ניתן למצוא סימון בתכניות הגמרים הנמצאים בתיקייה: תוכניות < אדריכלות פנים > ריצוף

פתיקטים מרכז הסרטן מכרזים 2. מכרז גמר ומערכות-מרכז הסרטן תוכניות אדריכלות פנים ריצוף >

תיקייה חדשה העלאה צור הזמנה פעולות נוספות

שם	תיאור
מיון A (תכנית ריצוף קומה 2 אזור ID-602A_ מפלס +9.30 (מזרח) (מחקרים זמנהלה	
מרפאות - B תכנית ריצוף קומה 2 אזור ID-602B_ מפלס +9.30 (מערב)	
תאי אב, A (תכנית ריצוף קומה 3 אזור ID-603A_ מפלס +15.25 (מזרח) (מרפאות, אשפוז יום	
מחלקת - B תכנית ריצוף קומה 3 אזור ID-603B_ מפלס +15.25 (מטואונקולוגיה) (מערב)	
מחלקת - B תכנית ריצוף קומה 4 אזור ID-604B_ מפלס +21.18 (מערב)	

8. **ערבות ביצוע:** שווי הערבות תהיה 5% משווי ההצעה, כולל רכיב המע"מ.
9. לאתר המכרז בתיקיה "מסמכי המכרז" עלה נספח ב' – דרישות הביטוח למכרז.

[פרוייקטים](#) [מרכז הסרטון](#) [מכרזים](#) [2. מכרז גמר ומערכות-מרכז הסרטון](#)
[מסמכי המכרז](#) >

תיקיה חדשה העלאה צור הזמנה

שם	<input type="checkbox"/>
חוזה התקשרות קבלן- קרו- בניין-11.8.24.pdf	<input type="checkbox"/>
חוברת תנאים כלליים מיוחדים לקבלן הראשי - מרכז סרטון 07.08.24.pdf	<input type="checkbox"/>
מכרז פומבי - גמרים בניין סרטון- סופי	<input type="checkbox"/>
נוהל בטיחות עבודת קבלני חוץ וספקי שירות עדכון לשנת 2024 (1).pdf	<input type="checkbox"/>
נספח ב' דרישות הביטוח למכרז	<input checked="" type="checkbox"/>
נספח בטיחות גנרי-מרכז רפואי שיבא	<input type="checkbox"/>
נספח הגנת הסביבה לספק	<input type="checkbox"/>
תמצית מסירת מידע לקבלנים לפני תחילת עבודה.pdf	<input type="checkbox"/>

10. **שאלה:**

להלן מצ"ב שאלת הבהרה בנוגע לסעיף: 02.06.01.0930 משטח + כיור כוריאן, טיפוס מס' C-88 16 קומפ'

בציור של הפריט ברשימה (מצורף) , לא צוין מידות שמראות את אורך המשטח !!!?

תשובה: פרט מעודכן עם מידות עלה לאתר הרמדור, ראה מיקום:

[פרוייקטים](#) [מרכז הסרטון](#) [מכרזים](#) [2. מכרז גמר ומערכות-מרכז הסרטון](#) [תוכניות](#) [אדריכלות פנים](#)
[השלמות](#) >

תיקיה חדשה העלאה צור הזמנה פעולות נוספות

שם	תיאור	<input type="checkbox"/>
C119.pdf		<input type="checkbox"/>
C124.pdf		<input type="checkbox"/>
C88.pdf		<input checked="" type="checkbox"/>

11. **רשימת דלתות אלומיניום:** לאתר המכרז עלו רשימות של דלתות מעודכנות, שהופיעו בתוכנית כקורסות, אך ברשימה עצמה היה חסר הגדרה של קורסת. לפיכך הוספנו ברשימה לדלתות אלו את ההגדרה של דלת קורסת. להלן מספרי הפריטים של הדלתות, ומיקומם ברמדור:

[פרוייקטים](#) [מרכז הסרטון](#) [מכרזים](#) [2. מכרז גמר ומערכות-מרכז הסרטון](#) [תוכניות](#) [אדריכלות פנים](#)
[השלמות](#) >

תיקיה חדשה העלאה צור הזמנה פעולות נוספות

שם	תיאור	<input type="checkbox"/>
A004.pdf		<input type="checkbox"/>
A013.pdf		<input type="checkbox"/>
A016.pdf		<input type="checkbox"/>
A030.pdf		<input type="checkbox"/>
A039.pdf		<input type="checkbox"/>
A052.pdf		<input type="checkbox"/>
A060.pdf		<input type="checkbox"/>

12. האפיון של לובאיי המעליות השתנה לאריחי שיש במידות 100/100 ס"מ ובעובי 1.8 מ"מ במחיר יסוד של 520 ₪ (ראה תכנית ריצוף FF09).
תוכניות ריצוף מעודכנות עלו לאתר.

לפיכך הסעיפים הבאים עודכנו בכ"כ באופן הבא:

סעיף 01.10.01.0001:

אספקה והתקנה של ריצוף סוג ב' מאושר ע"י המפקח, כתשתית ליריעות PVC, ולריצוף שיש, העבודה כוללת פיזור תשתית חול מיוצב במלט / סומסום, תוך שימוש בחומרי מליטה מוכנים כדגמת "ריצופית" מתוצרת "תרמוקיר" או שו"ע מאושר ע"י המפקח.

סעיף 02.10.02.0160:

ריצוף באריחי שיש במידות 100/100 ס"מ, בעובי 18 מ"מ, בגוונים ודוגמאות לפי בחירת האדריכל, מחיר יסוד 520 ₪ / מ"ר, מסוג נגד החלקה R10 ע"פ תקן, לרבות הכנת השתית, הדבקה, דבק שיש, חירוף פוגות, ליטוש, הברקה קריסטלין, סילר, שילוב גוונים ודוגמאות, עיבוד שיפועים, חיתוכים והתאמות, עיבוד פתחים וחורחים וכיו"ב (לובי – ראה סימון FF09 בתכנית ריצוף).

13. **שאלה:**

<p>א. נכתב כי יש לקחת בחשבון ביטוח לעבודות הבטון, בניה ועבודות נוספות אשר נעשו בשלב השלד. נבקש לאשר כי הקבלן אינו נדרש לקחת בחשבון עלויות ביטוח לשלד אשר בוצע ע"י אחרים. מדובר בכפל ביטוחי אשר ייקר את הצעת הקבלן ואינה רלוונטית אליו כלל.</p> <p>ב. נכתב כי יש לקחת את עלויות הביטוח כולל סכום המע"מ, האם מדובר בטעות סופר?</p>		<p>נספח ב'- דרישות הביטוח</p>	<p>2</p>
--	--	-------------------------------	----------

תשובה:

- א. טענת הקבלן בסעיף א' אינה נכונה. לפיכך לא ברור מה השאלה. הקבלן מתבקש לקרוא בעיון רב יותר את סעיפי חוזה הביטוח.
- ב. נספח דרישות הביטוח הוא לפי המלצת היועץ הביטוחי ולפיו אנחנו מתנהלים, לפיכך יש להתייחס לחוזה כלשונו.

בל"כ בפרק החשמל מס' סעיפים יצאו חתוכים, להלן מס' הסעיפים ותיאור תכולת העבודה

המלא:

סעיף 01.08.03.0019:

		<p>אספקה והתקנה על הקיר של קופסת ריכוז חשמל/תקשורת הקופסה תוצרת ע.ד.א. פלסט דגם D20 כולל מחיצה בין תקשורת לחשמל רגיל כמפורט מטה: 4 שקעים 1*16 סטנדרט ישראלי מוזן משדה רגיל בצבע לבן עם נורית סימון LED בצבע ירוק, 4 שקעים 1*16 סטנדרט ישראלי מוזן משדה חיוני בצבע אדום עם נורית סימון LED בצבע ירוק, שקע טלפון כפול סטנדרט "בזק" כולל כבל טלפון תיקני 4 זוג מושחל בצינור 23 מ"מ החל ממוצא הנקודה ועד לארגז טלפונים, שקע מחשב כפול (הכנה בלבד), שקע לאינטרקום (הכנה בלבד). מסתמי דמי כנדרש. המחיר כולל קווי הזנה ללוח החשמל בכבל 2.5 XLPE מ"מ ר חד פיזי, לרבות כל הגישורים בין הקופסאות ובין השדות. כמו כן המחיר כולל 4 צינורות 23 מ"מ עבור נקודת המחשב/אינטרקום לרבות חוט משיכה ממוצא הנקודה ועד לתעלת התקשורת בתקרה.</p>	קומפ' 650.00
--	--	--	--------------

סעיף 01.08.03.0020:

		<p>אספקה והתקנה על הקיר של קופסת ריכוז חשמל/תקשורת הקופסה תוצרת ע.ד.א. פלסט דגם D18 כולל מחיצה בין תקשורת לחשמל רגיל כמפורט מטה: 4- שקעים 1*16 סטנדרט ישראלי מוזן משדה רגיל בצבע לבן עם נורית סימון LED בצבע ירוק, 2 שקעים 1*16 סטנדרט ישראלי מוזן משדה חיוני בצבע אדום עם נורית סימון LED בצבע ירוק, שקע מחשב כפול (הכנה בלבד), שקע לאינטרקום (הכנה בלבד). מסתמי דמי כנדרש. המחיר כולל קווי הזנה ללוח החשמל בכבל 2.5 XLPE מ"מ ר חד פיזי, לרבות כל הגישורים בין הקופסאות ובין השדות. כמו כן המחיר כולל צינורות 23 מ"מ עבור נקודת המחשב/אינטרקום לרבות חוט משיכה ממוצא הנקודה ועד לתעלת התקשורת בתקרה בני ע"פ פרט 3.</p>	קומפ' 240.00
--	--	---	--------------

סעיף 01.08.03.0021:

		<p>אספקה והתקנה על הקיר של קופסת ריכוז חשמל/תקשורת הקופסה תוצרת ע.ד.א. פלסט דגם D18 כולל מחיצה בין תקשורת לחשמל רגיל כמפורט מטה: - 4 שקעים 1*16 סטנדרט ישראלי מוזן משדה רגיל בצבע לבן עם נורית סימון LED בצבע ירוק, - 2 שקעים 1*16 סטנדרט ישראלי מוזן משדה חיוני בצבע אדום עם נורית סימון LED בצבע ירוק, - שקע טלפון כפול סטנדרט "בזק" כולל כבל טלפון תיקני 4 זוג מושחל בצינור 23 מ"מ החל ממוצא הנקודה ועד לארגז טלפונים, - שקע מחשב כפול (הכנה בלבד), - מסתמי דמי כנדרש. המחיר כולל קווי הזנה ללוח החשמל בכבל XLPE 2.5 מ"מ"ר חד פיזי, לרבות כל הגישורים בין הקופסאות ובין השדות. כמו כן המחיר כולל צינורות 23 מ"מ עבור נקודת המחשב/אינטרקום לרבות חוט משיכה ממוצא הנקודה ועד לתעלת התקשורת בתקרה.</p>	קומפ'	120.00
--	--	---	-------	--------

סעיף 02.08.03.0010:

		<p>אספקה והתקנה על הקיר של קופסת ריכוז חשמל/תקשורת הקופסה תוצרת ע.ד.א. פלסט דגם D18 כולל מחיצה בין תקשורת לחשמל רגיל כמפורט מטה: - 2 שקעים 1*16 סטנדרט ישראלי מוזן משדה רגיל בצבע לבן עם נורית סימון LED בצבע ירוק, - 2 שקעים 1*16 סטנדרט ישראלי מוזן משדה חיוני בצבע אדום עם נורית סימון LED בצבע ירוק, - שקע מחשב כפול (הכנה בלבד), - נקודת הארקה דגם PA תוצרת BENDER כולל גיד הארקה 6CU PVC בצינור 16 מ"מ מהנקודה ועד קופסת הארקות בתקרה, מ- המסתמי דמי כנדרש. המחיר כולל קווי הזנה ללוח החשמל בכבל XLPE 2.5 מ"מ"ר חד פיזי, לרבות כל הגישורים בין הקופסאות ובין השדות, 2 צינורות 16 מ"מ. כמו כן המחיר כולל 2 צינורות 23 מ"מ עבור נקודת המחשב/אינטרקום לרבות חוט משיכה ממוצא הנקודה ועד לתעלת התקשורת בתקרה.</p>	קומפ'	50.00
--	--	---	-------	-------

1. מסמך זה הינו חלק בלתי נפרד ממסמכי המכרז. עלות כל האמור במסמך זה כלולה במחירי היחידה השונים בכתב הכמויות של הצעת הקבלן, ולא ישולם בגינן בנפרד. על הקבלן לחתום על מסמך זה ולצרפו להצעתו.
2. קראתי והבנתי את כל האמור במכתב זה על כל צרופותיו ואני מסכים לכל האמור בו.
3. קראתי בעיון רב את מסמכי המכרז על נספחיהם וצרופותיהם, לרבות מכתב זה, הבנתי את תוכנם, משמעותם, והשלכותיהם, והגשתי את הצעתי לאחר שהבנתי והסכמתי לקבוע בהם והצעתי כוללת התחשבות בכל מסמכי המכרז, לרבות האמור במכתב זה.

חתימת המציע

תאריך